

**БЕЗОПАСНОСТЬ ДЕТЕЙ.**



**ЗАБОТА ВЗРОСЛЫХ!**

# Единый номер вызова экстренных служб - 112



Вы стали свидетелем преступления



При пожаре



При авариях ЖКХ



Пахнет газом



При ДТП



Вы стали жертвой насилия



Нужна скорая медицинская помощь



С мобильных телефонов

**101**



Пожарная охрана

**01**

**102**



Полиция

**02**

**103**



Скорая помощь

**03**

**104**



Служба газа

**04**



Со стационарных телефонов

## ГОТОВЯСЬ К ПРОГУЛКЕ ПО ЛЕСУ:



Ознакомьтесь с прогнозом погоды - если он неблагоприятный, стоит отложить поход в лес.



Если у вас есть какое-то заболевание, возьмите лекарство.



Одевайтесь ярко - в камуфляже вас могут не найти.  
Одежду лучше обклеить светоотражающими элементами.

## ОПРЕДЕЛИТЬ СТОРОНУ СВЕТА В ЛЕСУ

Встаньте спиной к солнцу, север покажет ваша тень, запад будет по левую руку, а восток - по правую.

## ПРИСЛУШАТЬСЯ К ЗВУКАМ

Рядом может проходить дорога, автомобильная или железнодорожная. Услышав шум, двигайтесь в сторону дороги.

## Что взять с собой



компас



часы



спички



бумага



нож

## Служба «112» и мобильное приложение

Если с собой мобильный - наберите «112». Сообщите оператору, возле какого населенного пункта и какого района вошли в лес. Подробно опишите, что видите по сторонам.

## Ориентируйтесь по воде

Ориентиром может стать река. Идти надо вниз по течению.

## Высоковольтная линия

К населенному пункту выведет ЛЭП - линия электропередач.



# ОСТАЛСЯ ОДИН ДОМА!

## ЕСЛИ ТЫ, УСЛЫШАЛ ЗВОНОК В ДВЕРЬ, ТО

- ❁ Не открывай дверь, посмотри в глазок;
- ❁ Если звонивший тебе не знаком и внушает подозрения вызови полицию они придут на помощь;
- ❁ Спроси через дверь о цели визита;
- ❁ Если звонивший представился работником коммунальной службы: - сантехником, слесарем и т.п., то скажите ему, чтобы он приходил позже.



# ЕСЛИ ПОТЕРЯЛСЯ В ЛЕСУ, ТО

- 1. **СТОП! ОСТАВАЙТЕСЬ НА МЕСТЕ!**  
Продолжая движение, Вы все дальше уходите от людей! **ОСТАНОВИТЕСЬ!**  
Если рядом есть просека, ЛЭП, тропинка, полянка, то выйдите на нее и там оставайтесь!
- 2. **ВЫЗОВИТЕ СПАСАТЕЛЕЙ!**  
Позвоните по единому номеру экстренной оперативной службы 112, и родственникам!  
Далее максимально экономьте заряд телефона! Не надо звонить родственникам каждые 5 минут!



# ЕСЛИ ПОТЕРЯЛСЯ В ЛЕСУ, ТО

- 3. ПОМОГИТЕ СЕБЯ НАЙТИ!  
Находясь на открытом месте!  
Обозначьте его! Привяжите что-то яркое на ветки соседнего дерева и периодически трясите его.  
Оденьте на себя яркую контрастную одежду!
- 4. СОХРАНЯЙТЕ ТЕПЛО И СИЛЫ!  
Не лежите на голой земле!  
Соорудите из веток и листвы лежанку.  
Разведите костер! Запасите дрова на ночь – в темноте их сложно собирать!

## ПРИВЛЕКАЙТЕ ВНИМАНИЕ ПОИСКОВИКОВ





# ПОЖАРНАЯ БЕЗОПАСНОСТЬ В БЫТУ

## ЕСЛИ пожар в квартире, ТО

- ☀ Позвони по телефону в противопожарную службу и сообщи о случившемся в (101,01);
- ☀ Быстро выведи на улицу младших братьев и сестер, престарелых;
- ☀ Если тебе не удастся погасить пожар своими силами, немедленно покинь квартиру, закрыв за собой дверь;
- ☀ При невозможности выйти из квартиры, то выйди на балкон, и криками привлекни внимание прохожих.



# ЕСЛИ взломана или открыта входная дверь, ТО

- ☀ Срочно вызови через соседей полицию (102,02);
- ☀ Не входи в квартиру;
- ☀ Проверь, не заходя в квартиру, есть ли там посторонние;
- ☀ Если в квартире посторонние, то с помощью соседей или прохожих веди наблюдение за всеми выходами из квартиры (балкон, окна и т.д.);



телефон полиции

102  
02





# ЕСЛИ застала гроза, ТО



- ❁ Если гроза застала на поляне или лугу, то отключи сотовый телефон или другой гаджет;
- ❁ Не прячьтесь в стоге сена, соломы, в сараях;
- ❁ Не ходите босиком и не поднимайте над головой зонтик, удочки и другие токопроводящие предметы;
- ❁ Сядь на корточки в позе эмбриона, руками обхватив колени, но ни в коем случае не ложись на землю;
- ❁ Не стой рядом с линией электропередач, деревьями, в них может ударить молния.



# ЕСЛИ ВСТРЕТИЛ ЗМЕЮ, ТО

- Если вы всё-таки встретились на маршруте со змеей, то просто дайте ей вас увидеть и услышать. Потопайте, постучите палкой по земле или по коряге.
- Змея уползёт в сторону от большого и грозного противника.



# ЕСЛИ запах дыма в подъезде, ТО

- ☀ Позвони по телефону в противопожарную службу и сообщи о случившемся (101,01);
- ☀ Если возможно, определи место горения (квартиру, почтовые ящики, мусоросборник и т.д.) и что горит (электропроводка, пластмасса, вата, бумага, легковоспламеняющиеся жидкости и т.д.);
- ☀ Если пожар произошел и воспользоваться лестницей из – за сильного задымления и огня невозможно, то останься в квартире;
- ☀ По прибытии пожарных подразделений подойди к окну привлек их внимание и попроси оказать вам помощь.



# 01



# ПРАВИЛА ПОВЕДЕНИЯ НА ПРИРОДЕ



## ЕСЛИ обнаружил на себе клеща, ТО

- ☀ Чтобы аккуратно удалить присосавшегося клеща, можно обвязать его ниткой как можно ближе к хоботку, затем растянуть ее концы в сторону и осторожно, без резких движений потянуть их вверх до полного извлечения клеща.
- ☀ Место укуса клеща, после его извлечения из тела, обработайте антисептиком, спиртом или раствором йода.
- ☀ Обязательно обратиться к врачу!



## ЕСЛИ СЛЫШАЛИ ШАГИ НА ПЛОЩАДКЕ И ЧУВСТВУЕТЕ, ЧТО ЗА ДВЕРЬЮ КТО-ТО ПРИТАИЛСЯ, ТО

- ☀ Позвони соседям, чтобы они посмотрели на постороннего в глазок;
- ☀ Если у соседей глазок закрыт снаружи, то вызови полицию по телефону;
- ☀ Позвони жильцам других этажей;
- ☀ В одиночку на площадку не выходи.





# ОПАСНОСТИ ЗАЦЕПИНГА!

- ❁ Падение с поезда во время движения, в том числе под рельсы идущего состава;
- ❁ Столкновение с препятствиями по ходу движения (например, платформами, светофорными столбами, мостами, порталами тоннелей);
- ❁ Удар электрическим током при проезде на электрифицированных линиях или при попытке запрыгнуть на крышу поезда с моста, в результате прикосновения или слишком близкого приближения к контактной сети, токоприёмнику, тормозным резисторам и токоведущим высоковольтным шинам, а также получение тепловых ожогов при прикосновении к нагретым тормозным резисторам.

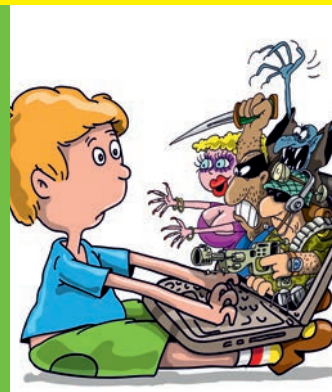


# ПРАВИЛА ПОВЕДЕНИЯ В ИНТЕРНЕТЕ



**ЕСЛИ не знаешь,  
как пользоваться  
интернетом, ТО**

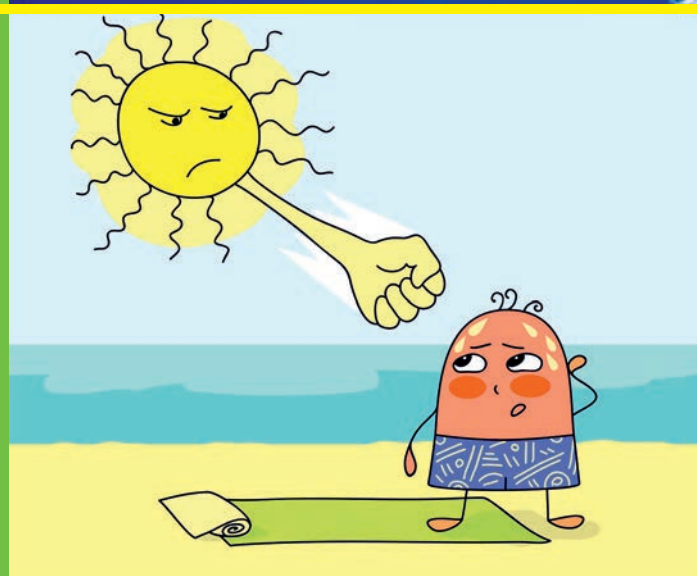
- ❊ **Спрашивай взрослых!**
- ❊ **Установи антивирусную программу!**
- ❊ **Не открывай не известные файлы!**
- ❊ **Не спеши отправлять SMS!**
- ❊ **Не общайся с незнакомыми людьми**





## ЕСЛИ СОЛНЕЧНЫЙ ДЕНЬ, ТО

- ☀ Ориентировочно с 12:00 до 16:00 самая большая активность солнца, поэтому в это время старайся, не находиться долго под воздействием его прямых лучей;
- ☀ Всегда надевай головной убор;
- ☀ Не пей сладкой газировки – она вызывает еще большую жажду! Пей больше чистой воды;
- ☀ Не занимайся активным спортом.

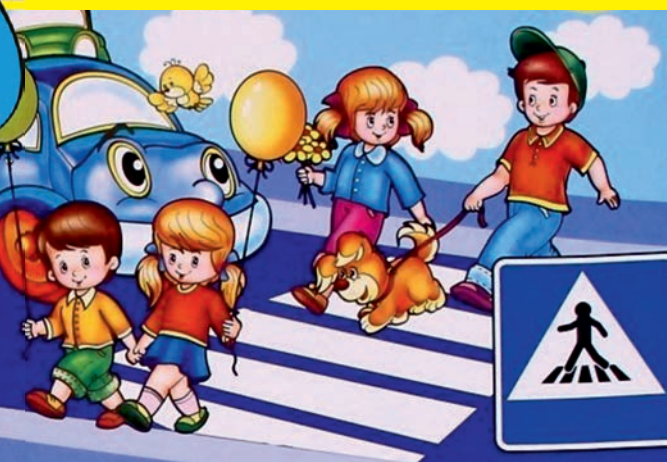
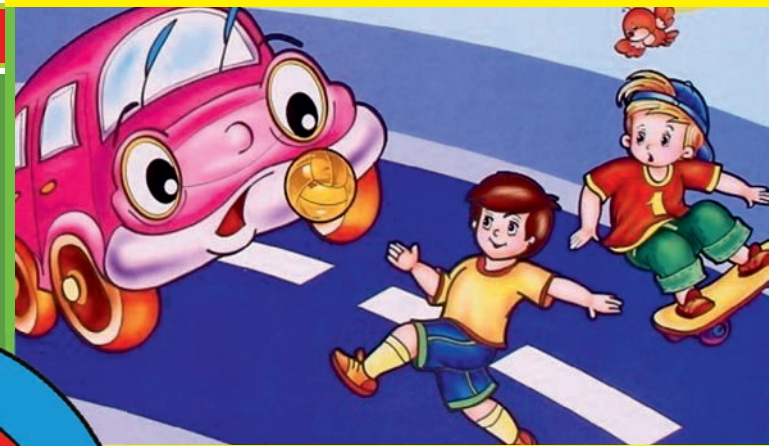




# ПРАВИЛА БЕЗОПАСНОСТИ НА ДОРОГЕ

## Как вести себя на улице

- ❉ Не играй в мяч возле автомобильных дорог;
- ❉ Не катайся на роликах возле автомобильных дорог;
- ❉ Переходи дорогу по пешеходному переходу;
- ❉ Соблюдай правила движения на дороге



# БЕЗОПАСНОСТЬ НА ВОДЕ

**ЕСЛИ собрался  
искупаться в море  
или реке, ТО**



- Не боритесь с сильным течением!  
Плывайте течению постепенно  
приближаясь к берегу!



- Не купайтесь у крутых обрывистых берегов  
с сильным течением, в заболоченных и  
заросших растительностью местах!



- Не ныряйте в незнакомых местах!  
Не известно, что там может оказаться  
на дне!



- Не переохлаждайтесь и не  
перегревайтесь!  
После приема пищи сделайте  
перерыв 1,5 - 2 часа!  
Не купайтесь при температуре: воды - ниже 18°  
воздуха - ниже 22°



- Не подплывайте к проходящим судам.  
Не взбирайтесь на технические  
предупредительные знаки!



- Купайтесь только в разрешенных  
местах, на благоустроенных пляжах!

## ЕСЛИ ТЫ ПОПАЛ В СИЛЬНОЕ ТЕЧЕНИЕ, ТО

- ❗ Твоя задача – удержаться на воде, затратив при этом как можно меньше усилий.
- ❗ Для этого двигаться следует в ту же сторону, куда направлено течение, но немного наискосок по направлению к берегу.
- ❗ В таком случае ты без особых усилий сможешь добраться до берега.





# БЕЗОПАСНОСТЬ ДЛЯ ДЕТЕЙ



Краснодар  
2018

